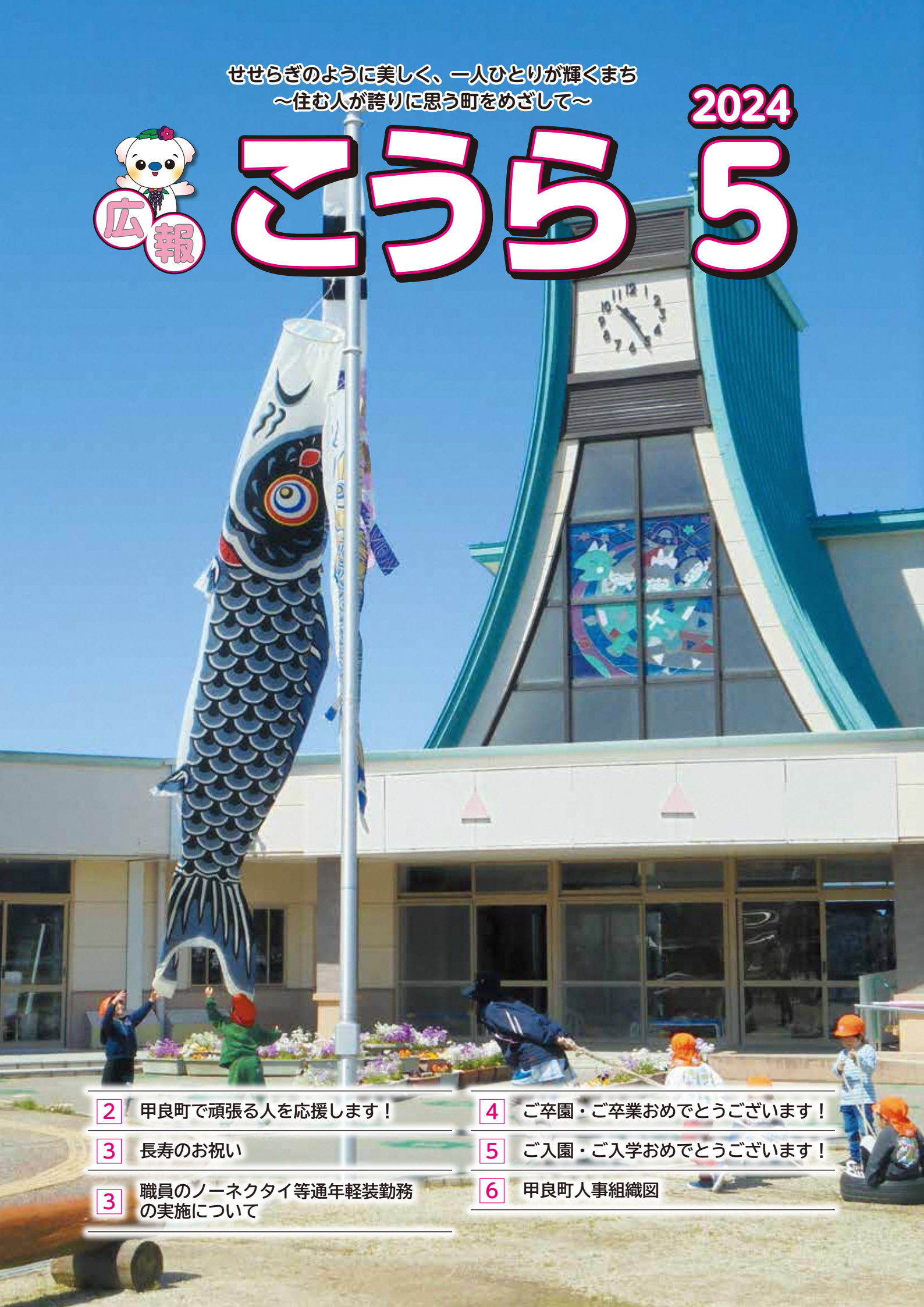


せせらぎのように美しく、一人ひとりが輝くまち
～住む人が誇りに思う町をめざして～

2024



こうら5



2 甲良町で頑張る人を応援します！

3 長寿のお祝い

3 職員のノーネクタイ等通年輕装勤務の実施について

4 ご卒園・ご卒業おめでとうございます！

5 ご入園・ご入学おめでとうございます！

6 甲良町人事組織図



甲良町で頑張る人を応援します！



◎キックボクシングを始めたのはいつから

最初に始めたのは僕(翔葵)です。無敵のチャンピオン那須川天心選手の圧倒的な強さと格好良さに憧れて、小学2年の時に彦根のジムに入りました。一緒に練習に来ていた妹(愛心)も興味を持つようになってジムに入り、続くように、高校で新しいチャレンジを探していた兄(翔愛)も加わり、兄妹3人で一緒にジムに通うようになりました。



◎今の目標

大会で優勝してチャンピオンベルトを手にすることが目標で、関西、東海地方を中心に、試合に出場しています。真剣に練習することが勝利への一番の近道と信じ、所属ジムと自宅ジムでの、毎日厳しい練習をしています。



◎将来の夢

3人そろってプロのキックボクサーになることが夢です。さらに、弟(翔葵)と妹(愛心)の夢は大きく、最年少の16歳でのプロテスト合格を目指しています。僕(翔愛)は、プロになることともう一つ、父の会社を継ぐ夢も叶えたいので、これから練習も勉強ももっと頑張ります。



ひさだ 久田 翔愛さん(16歳)
とあ 翔葵さん(12歳)
とあ 愛心さん(11歳)

久田家の3兄妹は、元日本チャンピオンの会長と自宅では父と、厳しい練習に励む若きキックボクサー。3人がそろって語る夢は「プロのキックボクサー」。まっすぐに夢を追い続ける3人の、今後のますますの活躍に期待です。



読者プレゼントコーナー

今回は

『おだいどこ野幸』が作る
お菓子詰め合わせ

抽選で10名の方にプレゼント!



金屋の農家レストラン『おだいどこ野幸』が作るお菓子詰め合わせ。

手づくりこだわった、カラダにやさしい「田舎のお母さんの味」。

とてもおいしいです!!!

※写真はイメージです。中身は季節によって変わりますのでご了承ください。

1. 応募方法

電子メールにより、件名に「広報こうら5月号プレゼント応募」を、メール本文に「アンケート回答、住所、氏名、年齢」を記入し、「kikaku@town.koura.lg.jp」宛にメール送信下さい。

2. アンケート

①紙面の感想、②今後、取り上げて欲しい内容

今後も、読みたいと思ってもらえる広報紙作りに努めますので、皆様のお声をどうぞお寄せ下さい!

3. 締切

令和6年5月15日

4. その他

当選者に当選メールを送信します。

個人情報、当該企画以外に使用することはありません。

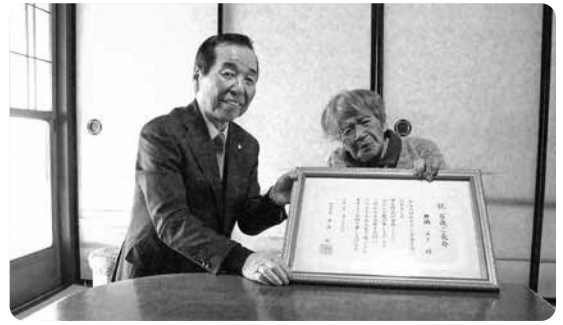


【問合先】 企画監理課 ☎38-5061



長寿のお祝い

北落の野瀬みささんが、2月18日にめでたく100歳のお誕生日を迎えられ、2月28日に寺本町長が訪問して長寿をお祝いしました。訪問の際には、笑顔で出迎えてくださいました。これからも一層お元気で、長生きしてくださいね。



【問合せ】 保健福祉課 ☎38-5151



感震ブレーカー設置の補助制度開始します

■ 感震ブレーカーとは

地震の大きな揺れを感知して電気を自動で遮断する器具で、地震の際の通電火災の発生を抑制する効果があります。

■ 通電火災とは

地震の揺れに伴う電気機器からの出火や、電気が復旧した時に発生する火災のことです。

■ 対象

町内に居住し、甲良町の住民基本台帳に記録されているもの

町税等の滞納がない世帯に属するもの

■ 対象製品

- ・分電盤タイプ 分電盤に内蔵されたセンサーによって揺れを感知し、ブレーカーが作動して電力供給を遮断するもの（一般社団法人日本配線システム工業会の感震機能付住宅用分電盤規格（JWDS0007付2）に定める構造及び機能を有するものに限る。）
- ・簡易タイプ 揺れによりおもりが落下したり、振り子が作動したりすることで、重力やバネの力でブレーカーが作動して電力供給を遮断するもの

■ 補助金額

購入および設置に伴う費用の半額（上限2万円）

※1世帯につき1回限り

※住宅を新築する際の購入及び設置に要する経費は対象となりません

■ 申請方法

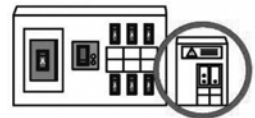
- ①交付申請書
- ②見積書等の写し
- ③設置しようとする感震ブレーカー等の仕様が確認できる書類

※機器購入、設置前に必ず申請してください

感震ブレーカー（補助対象機器）のイメージ

分電盤タイプ（後付型）

既存の分電盤に感震機能を外付けするタイプで、センサーが揺れを感知し、ブレーカーを切って電気を遮断するもの



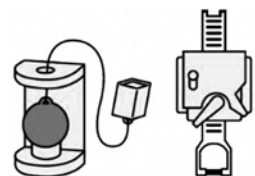
分電盤タイプ（内蔵型）

分電盤内に内蔵されたセンサーが揺れを感知し、ブレーカーを切って電気を遮断するもの



簡易タイプ

バネの作動やおもりの落下などにより、ブレーカーを切って電気を遮断するもの



【問合せ】 総務課 ☎38-3311



ご卒園・ご卒業おめでとうございます！

3月22日に甲良東・西こども園で卒園式が行われました。



甲良東こども園



甲良西こども園

3月19日に甲良東・西小学校で卒業式が行われました。



甲良東小学校



甲良西小学校

3月12日に甲良中学校で卒業式が行われました。





ご入園・ご入学おめでとうございます！

4月5日に甲良東・西こども園で入園式が行われました。



甲良東こども園



甲良西こども園

4月8日に甲良東・西小学校で入学式が行われました。



甲良東小学校



甲良西小学校

4月8日に甲良中学校で入学式が行われました。



※令和6年4月1日から建設水道課は公民館へ産業課は役場1階に移動しました。

(再)：再任用 (休)：育児休業 (保)：保健師 (社)：社会福祉士 (運)：運転手 (助)：助産師 (歯)：歯科衛生士 (管)：管理栄養士 (介)：介護支援専門員

主事	主事補	運転手・事務員	再任用(パート)	会計年度(フル)	会計年度(パート)	その他
☆小川 愛純						
小林 寛大		瀧岡 真樹(運)		田中 茂樹 (不当要求対策官) 増田 里奈		奥本 愛(休) 中大路 愛(休) 丸山美瑞紀(休) 上林加寿美(休)
山田 和之 山本 桃美	川端 希香			大西 信雄		田附 正吉 林 信弘
◇前川 啓悟						
吉川 太樹 山田 佳歩 中江 いぶき				☆高橋 真澄美		
前林 麻矢 内田 侑希 ☆善利 光貴 大江 亮			田畑 真実(保)(再)	清水 修三 宮本 亜希	饗場 陽子 島田 淳子(保) 松宮 明美(助) 堤 久美子(歯) 鈴木 裕子(管) 西川 由香里(介) 上野 康子(介)	
				三輪 弥生		
西澤 仁司	☆下野 絢加				奥川 夏実	
					寺川 貴代美	
橋本 真					藤野 彰	

(再)：再任用 (休)：育児休業 (保)：保育士 (調)：調理師 (運)：運転手 (事)：事務員 (常講)：常勤講師 (非講)：非常勤講師 (特支)：特別教育支援員
(児)：児童指導相談員 (ケ)：ケアサポ (部指)：部活指導

主事	主事補	運転手	会計年度(フル)		会計年度(パート)	
	山下 悠斗		野崎 典子			
◇宮路 晴香			西山 洋子(保) 出村 良子(保) 奥山 あかり(保)	石田 裕美(調) 北川 由美(調) ☆山口 藤一(運)	山本 昌子(保) 田中 千淑(保) 松宮 悦枝(保) 木村マリサ友子戸来(保) 奥野 久美子(保) 藤井 佳守子(保)	尾本 美和子(保) ☆北川 久子(調) 丸山 美歌(事) 安澤 瑞恵(保) ◇田邊 紋嘉(保) ◇藤田 まち恵(保)
宮川 朝妃 鵜野 鈴華 ☆三木 鷹輔			石居 清子(保) 青木 幸(保) 藤田 祐香(保) ☆北川 明日香(保)	坂東 佳美(調) 山田 公子(調) ☆田中 博幸(運)	桂田 純子(保) 近藤 奈々子(保) 寺田 みゆき(保) 寺脇 綾子(保) 松居 友代(保) 三浦 朋美(保)	☆上田 みか(調) 辻 千里(事)
☆那須 賢斗			野崎 典子(兼務)		藤居 真弓(指導員) ◇森田 ふゆみ(保)	
☆大野 太伊志			河嶌 誠治			
村松 沙矢香			大萩 奈奈 河岸 沙弥	小菅 真優		
			吉村 正則(用)	柳本 智子(常講)	伊藤 宗聡(特支) 山田 勝也(特支) 野本 千晶(非講) 鈴木 啓子(非講) 津川 美紀(ケ)	
			◇吉川 孝司(用)	山本 吉博(常講) 岩崎 徹(常講) ◇越野 亜由美(特支)	今村 恵美子(非講) 森 直樹(非講) 小島 つや子(特支) ◇山下 靖子(特支) ◇大塚 陽子(ケ)	
			◇宮川 登志美(用) 相川 光成(用)	安本 朋佳(常講) 小野 伸之(常講) 武部 かおり(常講) 西川 巧真(常講) ◇西川 温子(常講)	寺本 明美(特支) ◇西阪 成暁(非講) ◇上田 貴則(部指)	



甲良町人事組織図

(令和6年4月1日付)

議会部局・町長部局人事組織図 町長：寺本 純二 副町長：熊谷 裕二 ◎昇任・昇格異動 ○昇任・昇格 ☆：異動 ◇：新採用

課名	課長・参事	課長補佐・専門員	主幹	主査	主任
議会事務局	局長 橋本 浩美				山脇 理恵
会計室	会計管理者 ☆大野 けい子 室長 ☆大野 けい子			○上田 大貴	
総務課	課長 中村 康之 参事 村田 茂典	課長補佐 ☆宮崎 一海 専門員 中山 実貴		上野 恵利加 山崎 義史	◎栗田 浩明
企画監理課	課長 ☆山崎 志保美	課長補佐 ☆丸山 幸志			
税務課	課長 望月 仁	課長補佐 大野 矢寿代	大西 達偉	吉村 裕之	☆荒木 将登 柴田 宙(県税事務所)
住民人権課	課長 ☆宮川 哲郎 参事 ☆中川 一樹(兼務)	課長補佐 ◎森 鉦太郎		◎山崎 薫 西村 祐一 (広域行政組合派遣)	
保健福祉課 (地域包括支援センター)	課長 ☆丸澤 俊之 参事 ☆中川 一樹 (センター長) ☆中川 一樹(兼務)	課長補佐 ☆寺川 雄輔	米田 志保子(保)(再) 浦田 民恵(保) 小林 直美(保)	中本 潤(保) 宮崎 理恵 奥 和喜(社)	
産業課	課長 ☆西村 克英	課長補佐 ☆岩瀬 龍平		山本 文昭	沖野 健太 ○児島 肇
建設水道課	課長 村岸 勉 参事 寺居 友彦	課長補佐 丸山 正	内田 裕也 ☆高橋 秀和		○佐々野 優
長寺地域総合センター	参事 大野 正人(館長)	専門員 竹田 新一郎		岡見 遊人	
呉竹地域総合センター	参事 上田 真司(館長)	専門員 ◇西澤 彰人			

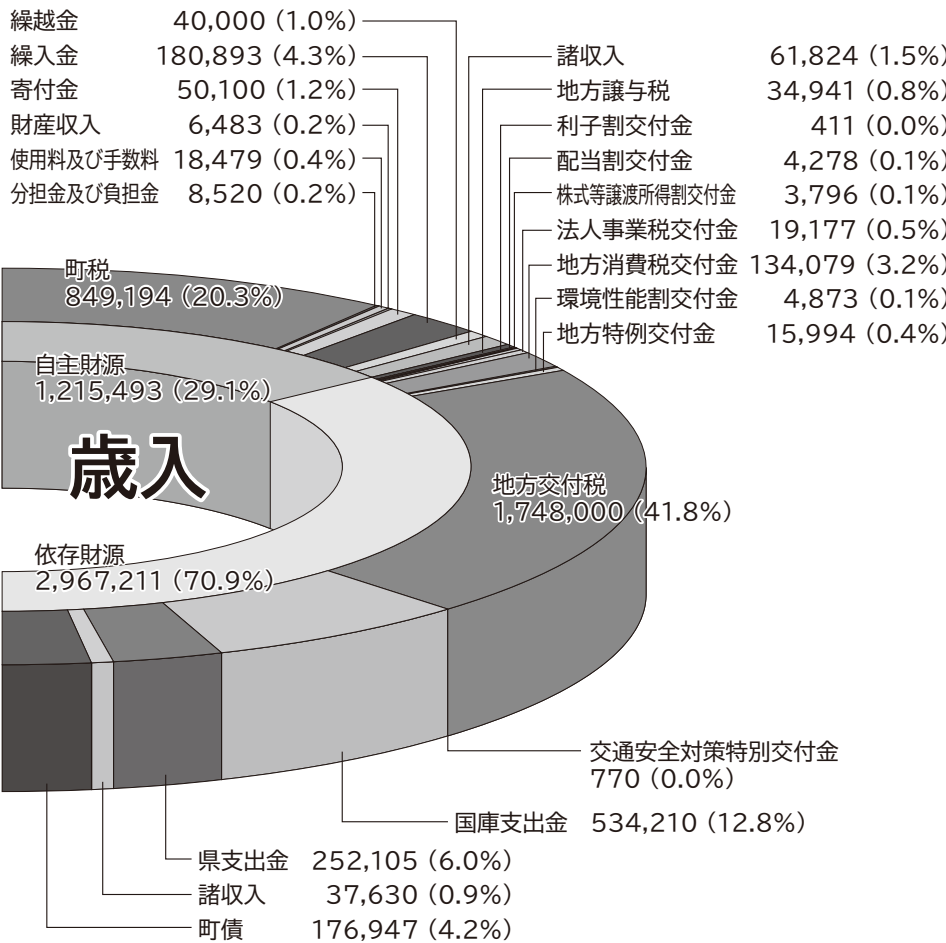
教育委員会部局人事組織図 教育長：青山 繁

◎昇任・昇格異動 ○昇任・昇格 ☆：異動 ◇：新採用

課名	課長・参事	課長補佐・専門員	主幹	主査	主任
教育総務課	教育次長 ☆福原 猛		☆山田 哲也(休)	◎山崎 貴芳	
甲良東こども園	園長 堀口 五百子	課長補佐 集治 あゆみ	北村 真貴子 ◎上田 孝子 善利 久美子(再)	野瀬 冴恵 北川 奈々 松村 美有紀 ☆渡邊 美弥	満田 磨以子 西田 瑞穂
甲良西こども園	園長 清水 友子	課長補佐 松林 奈津子	六角 広恵 小森 久美	☆中田 万里衣 林 あずみ 山田 秋代 山下 彩	大迫 温子(休)
子育て支援センター		課長補佐(センター長) 吉岡 哲哉	河合美貴子(保健師)		中村 祐輔
社会教育課	課長 ◎大山 一弥	課長補佐 藤井 千恵			谷 祐介
図書館		館長 高橋 直子			
学校教育課	課長 橋本 善明			○吉田 将人	
甲良東小学校					
甲良西小学校					
甲良中学校					

【一般会計】

総額
41億8,270万4千円



- 令和6年度 新規・主要施策 (単位:千円)
- 総務課【重点】町防災行政無線更新事業 10,000
町防災行政無線の更新に向け、設計整備していくもの。
 - 【新規】町有施設LED照明整備事業 3,879
庁舎内照明の全てをLED化し電気料金40%削減を目指す。
 - 企画監理課【新規】自治体情報システム標準化対応事業 256,477
自治体情報システム標準化(戸籍等20業務の全国統一化)のR8年度導入が決定されたことに伴い導入に向けた取組みを進める。
 - 【新規】空き家除却推進事業 4,000
人口減少対策及び少子化対策のため、住宅用地確保のための施策を推進する。
 - 【重点】ふるさと納税事業 75,076
町特産物等の周知をするとともに、ふるさと納税を拡大する。
 - 住民人権課【拡大】福祉医療助成事業 60,079
身体手帳3級、療育手帳B1、精神手帳2級の手帳所持者に対する医療費助成を拡大。
 - 【新規】平和の礎整備事業 2,000
核兵器の廃絶への意思表示、戦争の惨禍を繰り返さないという強い信念と恒久平和を実現するため、「平和の礎」を整備する。
 - 保健福祉課【新規】甲良町不育症治療費助成事業 150
医療機関において不育症の検査および治療を受けた夫婦の経済的負担を軽減し、出産への支援を行う。
 - 【拡大】介護予防普及啓発事業(コグニサイズ教室) 1,129
認知症予防を目的とした「コグニサイズ」を通じ脳の活性化を図り、認知症予防・介護予防への町民意識を高める。
 - 産業課【拡大】人・農地のみらいを考える『地域計画』作成事業 2,745
農業経営基盤強化促進法の改正施行されたことに伴い、『地域計画』を策定する。
 - 建設水道課【新規】宅地用地確保事業 5,000
人口減少対策及び少子化対策のため、住宅用地確保のための施策を推進する。
 - 教育委員会【新規】子どもの学力向上支援・保護者支援事業 7,000
学力向上支援や相談支援、子どもおよび保護者への支援を実施することで家庭環境の充実を図る。
 - 【新規】4歳児発達支援事業 1,685
発達支援・就学支援の在り方を見直し、就学前を優先したよりよい支援体制の構築をおこなう。
 - 【新規】甲良東小学校プール解体・フェンス・駐車場整備事業 29,733
体育館の施設開放時の利用者用駐車場がないため、路上駐車が問題となっている背景からプール設備及び木々を撤去し、ネットフェンスと駐車場を新設する。
 - 【新規】児童クラブ移転のための東小学校教室改修工事 9,361
既存施設の老朽化を鑑み、東小学校内に放課後児童クラブの運営が行える体制をつくる。
 - 【拡大】せせらぎ探検隊事業 200
子どもたちが様々な体験を通して郷土学習を進める事により、次代を担う子どもたちに郷土への誇りと郷土を愛する心を育てる。

特別・企業会計当初予算

(単位:千円)

会計名	R6 予算額	R5 予算額	増減	対前年度増減率
国民健康保険事業	917,356	833,786	83,570	10.0%
後期高齢者医療事業	100,622	90,305	10,317	11.4%
介護保険事業	939,608	892,161	47,447	5.3%
墓地公園事業	1,130	720	410	56.9%
下水道事業	652,258	642,826	9,432	1.5%
(収益的収支)	334,512	320,226	14,286	4.5%
(資本的収支)	317,746	322,600	△ 4,854	△ 1.5%
水道事業	313,790	294,449	19,341	6.6%
(収益的収支)	163,300	172,500	△ 9,200	△ 5.3%
(資本的収支)	150,490	121,949	28,541	23.4%
計	2,924,764	2,754,247	170,517	6.2%

※下水道、水道事業については、収入支出が同額でないため、支出ベースで記載。

掲載している事業は本年度新規・重点事業の一部となります。詳細については各担当課へお尋ねください。

【問合先】 総務課 ☎38-3311



令和6年度当初予算が3月定例会で可決されました。

I. 総括（予算編成方針）

令和6年度の予算規模は、一般会計41億8千270万4千円（前年度比7.8%増）、特別・公営企業会計6会計合計29億2千476万4千円（前年度比6.2%増）、総額71億746万8千円（前年度比7.1%増）です。

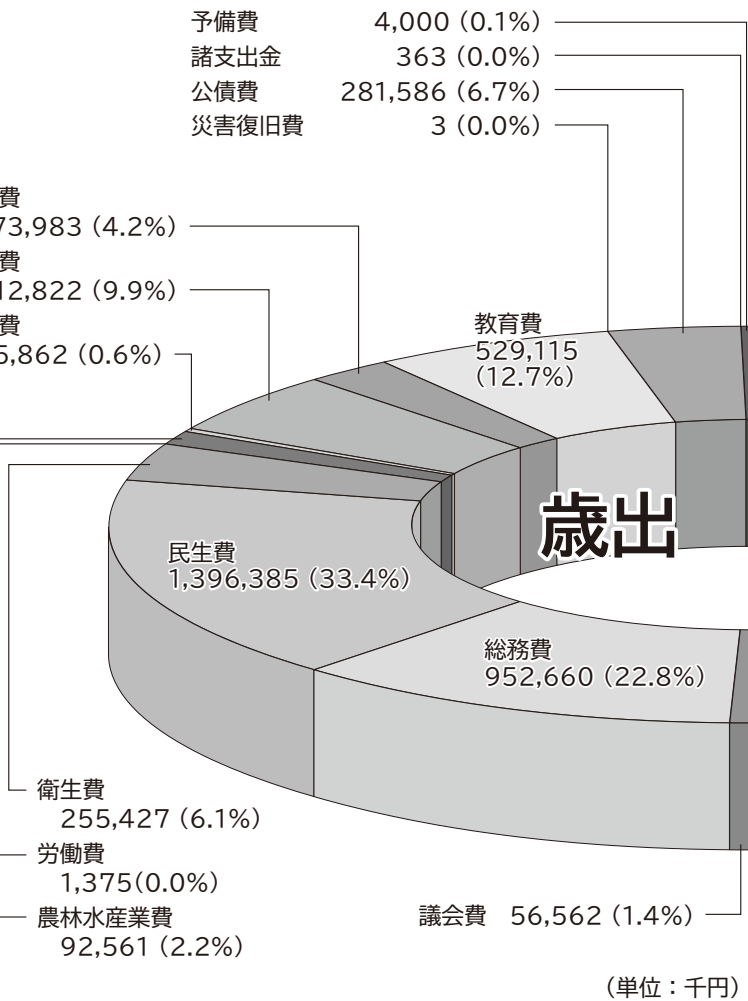
令和6年度予算については、令和5年10月決定の予算編成方針に加えて町長の示す5つの基本政策のうち事業化が可能であったものを加えて予算の編成を行いました。

この5つの基本政策は「災害に強い町づくり!」「人口減少、少子高齢化対策」「農業、建設業（基盤産業）実情に応じた支援」「DXの推進」「産業誘致の加速化」であり、「元気で明るいまちづくり」の構築を目指し、これらの政策のほか必要な分野に限られた財源を重点的かつ効率的に配分するように当初予算を編成しました（新規・重点施策については「令和6年度新規・主要施策」欄参照）。

今後も、諸課題の解決や高度化・複雑化する行政課題に対して、日々変化する生活環境や価値観の多様化の状況を的確に捉えつつ、今後も、持続発展可能なまちづくりに必要な政策・施策、また次世代につながる取組みを引き続き推進するとともに、諸課題の解決や高度化・複雑化する行政課題に対して、今後も持続可能となる行財政運営の健全化に取り組みますので、町民の皆様のご理解とご協力をよろしくお願いします。

用語説明（歳入）

- 町 税…町民の皆さまから町に納めていただく税金
- 繰 入 金…特定の目的のために積み立てているお金を取り崩して使うお金
- 分担金および負担金…町が行う事業によって特に利益を受ける人や団体が納めるお金（保育料など）
- 使用料および手数料…町の施設を使用するときや、住民票などの証明書の交付時などに皆さまが納めるお金
- 諸 収 入…学校給食費（他の収入科目に含まれない収入など）
- 地方交付税…所得税など国が徴収した税金の中から、自主的な行政運営ができるよう、町の財政状況に応じて交付されるお金
- 町 債…国や金融機関などから借り入れるお金
- 国・県支出金…特定の目的の財源として国や県から交付されるお金
- 地方消費税交付金…国が徴収した消費税の一部から町へ交付されるお金



用語説明（歳出）

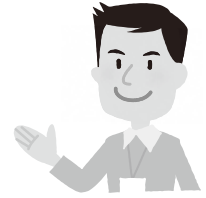
- 議 会 費…町議会を運営するために使われるお金
- 総 務 費…町税、選挙、戸籍の事務や、町政の推進を図る計画を作るために使われるお金
- 民 生 費…福祉や医療の充実、保健センターや子育て支援センターの運営費などに使われるお金
- 衛 生 費…健康診断や予防接種、ごみの収集や処理などに使われるお金
- 労 働 費…働く人たちの福祉などのために使われるお金
- 農林水産業費…農業振興や農村整備などに使われるお金
- 商 工 費…商工業や観光の振興のために使われるお金
- 土 木 費…道路や公園、河川の整備および管理などに使われるお金
- 消 防 費…町民の安全を守るため、消防や防災対策に使われるお金
- 教 育 費…小・中学校などの教育や文化、スポーツの振興のために使われるお金
- 公 債 費…公共事業を行うために国などから借りたお金の返済に使われるお金
- 予 備 費…緊急の支出などに備えるお金



職員のノーネクタイ等通年輕装勤務の実施について

当町では、5月から10月まで軽装で勤務を行う「サマーエコスタイル」を実施してきました。このたび地球環境保全や省エネルギー対策に加え、公務の能率化を図るために、下記のとおり通年でノーネクタイ等の働きやすい服装での勤務を実施することとします。

- 1 開始日 令和6年4月1日
- 2 取組内容 職員自らの判断に基づき通年でノーネクタイ等での勤務を行います。
- 3 留意事項



- ・ネクタイの着用を禁じるものではありません。
 - ・TPO（時間・場所・場合）をわきまえた服装とし、式典への出席等、社会通念上必要と判断される場においては、ネクタイ及びジャケット着用を行うこととします。
 - ・町議会出席時についてはこれまでと同様とします。
- （5月～10月：ノーネクタイ、11月～4月：ネクタイ着用）

【問合せ】 総務課 ☎38-3311



便利でお得な納付方法をご利用ください

■口座振替（口座からの引き落とし）

口座振替は、ご指定の金融機関の預金口座から、定期的に国民年金保険料を振替して納付する方法です。口座振替で納付すると手間がかからず、納め忘れを防ぐことができます。また、まとめて前払い（前納）すると国民年金保険料が割引されます。

【留意点】

- ・過去の納め忘れの保険料は、口座振替で納めることはできません。
- ・国民年金保険料が一部免除された方は、翌月末振替のみご利用いただけます。
- ・イオン銀行以外のインターネット専業銀行（ネット銀行）では口座振替のご利用はできません。
- ・振替日が土・日・祝日・年未年始（12月31日、1月2日および1月3日）に当たるときは、翌月最初の金融機関等の営業日が振替日となります。

■クレジットカード納付

ご指定のクレジットカードから定期的に国民年金保険料を納付する方法です。クレジットカードによる納付方法は、クレジットカード会社が立替納付します。クレジットカードで納付すると手間がかからず、納め忘れを防ぐこともできます。また、まとめて前払い（前納）すると国民年金保険料が割引されます。

【留意点】

- ・過去の納め忘れの保険料および一部免除期間の保険料は、クレジットカードで納めることができません。
- ・立替振替日が土・日・祝日・年未年始（12月31日、1月2日および1月3日）に当たるときは、翌月最初の金融機関等の営業日が立替納付日となります。

【問合せ】 彦根年金事務所 ☎23-1112
住民人権課 ☎38-5063



後期高齢者医療制度の被保険者の皆様へ

令和6・7年度の

後期高齢者医療制度の保険料率をお知らせします

令和6年度から保険料率を改定します。

●令和6・7年度の保険料率（年額）

区 分	保険料率	
	現 行 (令和4・5年度)	改定後 (令和6・7年度)
被保険者均等割額	46,160円	48,604円
所得割率 所得割額 = (総所得金額等(注1) - 43万円(注2)) × 所得割率で計算	8.70%	9.56% ※1
年間保険料上限額	66万円	80万円 ※2

注1 総所得金額等とは、前年中の総所得金額、山林所得、分離課税の土地・建物・株式等の譲渡所得金額等の合計をいいます。

注2 合計所得金額が2,400万円以下の場合

※1 所得割 激変緩和措置について

次に該当する方の所得割率は8.84%（ただし、令和6年度に限る）

・旧ただし書き所得（総所得金額等－43万円）が58万円以下の方

※2 賦課限度額の激変緩和措置について

次に該当する方の年間保険料上限額は73万円（ただし、令和6年度に限る）

・令和6年3月31日以前から後期高齢者医療の被保険者であった方 もしくは、障害認定により、後期高齢者医療保険の被保険者となった方。（ただし、令和6年4月1日以降に75歳に到達し、その後広域連合をまたいだ転居を行った場合、転居先の広域では対象外）

●令和6年度の均等割額が軽減される場合

世帯主と被保険者全員の所得が一定以下の方は、世帯の所得水準に合わせて、均等割額が軽減されます。

- ・65歳以上の方の公的年金等に係る所得については、15万円を引いた額で判定します。
- ・事業所得等の専従者控除および譲渡所得の特別控除等の税法上の規定は適用されません。

■均等割額が7割軽減される方

被保険者とその世帯の世帯主の総所得金額等が、次の計算式を超えない方

$$43万円 + 10万円 \times (\text{年金} \cdot \text{給与所得者の数}(\text{※}) - 1)$$

■均等割額が5割軽減される方

被保険者とその世帯の世帯主の総所得金額等が、次の計算式を超えない方

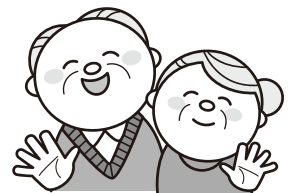
$$43万円 + (29.5万円 \times \text{世帯の被保険者数}) + 10万円 \times (\text{年金} \cdot \text{給与所得者の数}(\text{※}) - 1)$$

■均等割額が2割軽減される方

被保険者とその世帯の世帯主の総所得金額等が、次の計算式を超えない方

$$43万円 + (54.5万円 \times \text{世帯の被保険者数}) + 10万円 \times (\text{年金} \cdot \text{給与所得者の数}(\text{※}) - 1)$$

※年金・給与所得者の数は、令和5年中の給与収入が55万円を超える方、または公的年金収入額が65歳未満で60万円、65歳以上で125万円を超える方が該当します。



おひとりごとの新しい保険料の額は、令和6年7月に郵便でお知らせします。

広域連合のwebサイトで保険料額の試算ができます。

広域連合webサイトトップページ：<https://www.shigakouiki.jp/>

詳しくは

住民人権課（TEL 38-5063） または

滋賀県後期高齢者医療広域連合（TEL 077-522-3013）まで 〒520-0044大津市京町四丁目3-28



令和6年度 予防接種カレンダー



子どもを感染症から守るために予防接種を受けましょう!

予防接種は、病気に対する抵抗力をつけ、発病を予防するために必要なものです。

母子健康手帳などで接種の記録を確認し、予防接種の説明書をよく読んで、医療機関で接種してください。

接種費用：無料（接種対象年齢外の方は自己負担金が必要です）

●接種対象者：甲良町に住民登録があり、対象年齢の人（下の表をご参照ください）

●持ち物：予診票（あらかじめ記入してお持ちください）、母子健康手帳、保険証

予防接種名	対象年齢		回数・望ましい間隔
ロタウイルスワクチン	ロタリックス	出生6週から24週	2回接種（27日以上の間隔をあける）
	ロタテック	出生6週から32週	3回接種（27日以上の間隔をあける）
小児用肺炎球菌ワクチン	生後2か月から5歳を迎える日の前日まで		1回から4回接種 （接種開始月年齢により異なります。対象月齢になったらすぐに接種しましょう。）
B型肝炎ワクチン	1歳を迎える日の前日まで		3回接種 【2回目】1回目の接種から27日以上間隔をあける 【3回目】1回目の接種から139日（約20週）以上間隔をあける
五種混合ワクチン （ジフテリア・破傷風・百日咳・不活化ポリオ・ヒブ）※1	1期初回	生後2か月から7歳6か月を迎える日の前日まで	20～56日までの間隔で3回接種
	1期追加		1期初回の3回目の接種から1年～1年半後に1回接種
BCG（結核）	1歳を迎える日の前日まで		1回接種
麻しん・風しん （MR）混合ワクチン	1期	1歳から2歳を迎える日の前日まで	各1回接種
	2期	就学前1年間 （保育園・幼稚園の年長に相当する期間）	
水痘ワクチン （みずぼうそう）	初回	1歳から3歳を迎える日の前日まで	初回接種後、6～12か月の間隔をあける
	追加		
日本脳炎ワクチン ※2 特例措置があります。	1期初回	3歳から7歳6か月を迎える日の前日まで（事前に申し出があれば、生後6か月から可能）	6～28日までの間隔で2回接種
	1期追加		1期初回の2回目の接種日からおおむね1年後に1回接種
	2期	9歳から13歳を迎える日の前日まで（望ましい接種時期は小学4年生です）	1回接種
二種混合ワクチン （ジフテリア・破傷風）	2期	小学6年生 （11歳から13歳を迎える日の前日まで）	1回接種
子宮頸がん予防ワクチン （ヒトパピローマウイルス感染症） ※3 特例措置があります。	小学6年生から高校1年生に相当する年齢の女性		3回接種 （間隔は接種ワクチンにより異なります）

※1 五種混合ワクチンの開始について

令和6年4月よりヒブワクチンと四種混合ワクチンに代わって、五種混合ワクチンの接種が開始されます。4月1日以降で初回接種の方が対象となります。四種混合ワクチンを接種されたことがある方は、今まで通り四種混合ワクチンとヒブワクチンの接種が必要になります。

※2 日本脳炎ワクチンの特例措置について

平成16（2004）年4月2日～平成19（2007）年4月1日までに生まれた人は、20歳になる1日前までに未接種分を無料で受けられます。

※3 子宮頸がん予防ワクチンの特例措置について

平成9（1997）年4月2日から平成20（2008）年4月1日までに生まれた女性で、子宮頸がん予防ワクチンの3回の接種がまだの方は、令和7年3月末までに不足分を受けることができます。接種費用は無料（全額公費負担）です。医療機関に予約の上、できるだけ早めの接種をお願いします。

予防接種を受けられる医療機関

<事前に医療機関に電話予約をしてください>

市町名	医療機関名	電話番号	予防接種名													
			ロタウイルス		ヒブ	小児肺炎球菌	B型肝炎	五(四)種混合	BCG	麻しん風しん		水痘	日本脳炎		二種混合	子宮頸がん予防
			ロタリックス	ロタテック						1期	2期		1期	2期		
甲良町	若松医院	0749-38-2482	×	×	×	×	×	×	×	×	○	×	×	○	○	×
豊郷町	たけは内科医院	0749-35-8015	×	×	○	○	×	○	×	○	○	○	○	○	○	○
	豊郷病院	0749-35-3001	○	×	○	○	○	○	○	○	○	○	○	○	○	○
愛荘町	石川医院	0749-37-2007	○	×	○	○	○	○	○	○	○	○	○	○	○	○
	上林医院	0749-37-2003	○	×	○	○	○	○	○	○	○	○	○	○	○	○
	北村医院	0749-37-2008	○	○	○	○	○	○	○	○	○	○	○	○	○	×
	中川クリニック	0749-42-2225	×	○	○	○	○	○	○	○	○	○	○	○	○	○
	成宮クリニック	0749-42-2620	○	×	○	○	○	○	○	○	○	○	○	○	○	○
	野口小児科	0749-42-3050	○	○	○	○	○	○	○	○	○	○	○	○	○	×
	矢部医院	0749-42-2167	×	○	○	○	○	○	○	○	○	○	○	○	○	○
彦根市	かみやキッズクリニック	0749-23-2255	○	○	○	○	○	○	○	○	○	○	○	○	○	○
	いけだ内科医院	0749-21-6060	×	×	×	×	×	×	×	×	×	×	○	○	○	○
	イーリスウィメンズクリニック	0749-22-6216	×	×	×	×	×	×	×	×	×	×	×	×	×	○
	イーリスウィメンズクリニックアリス	0749-29-9025	×	×	×	×	×	×	×	×	×	×	×	×	×	○
	すみよしクリニック	0749-30-1835	×	×	×	×	×	×	×	○	○	○	○	○	○	○
	辰巳医院	0749-22-1180	×	×	○	○	○	○	○	○	○	○	○	○	○	×
	田中クリニック	0749-27-1611	×	×	○	○	○	○	×	○	○	○	○	○	○	○
	たなか小児科	0749-28-8801	○	○	○	○	○	○	○	○	○	○	○	○	○	○
	田宮こども診療所	0749-22-2780	○	○	○	○	○	○	○	○	○	○	○	○	○	○
	つじ泌尿器科クリニック	0749-23-7714	×	×	×	×	×	○	×	○	○	○	○	○	○	○
	なかつか内科医院	0749-29-0981	×	×	○	○	○	○	×	○	○	○	○	○	○	○
	中西医院	0749-22-1152	×	×	×	×	×	×	×	○	○	×	○	○	○	○
	成美記念クリニック	0749-28-1323	×	×	×	×	○	×	×	×	×	×	×	×	×	×
	彦根市立病院	0749-22-6050	○	×	○	○	○	○	○	○	○	○	○	○	○	○
	彦根中央病院	0749-23-1211	○	○	○	○	○	○	○	○	○	○	○	○	○	○
	ふじせき医院	0749-23-2233	○	○	○	○	○	○	○	○	○	○	○	○	○	○
	藤野こどもクリニック	0749-47-5311	○	○	○	○	○	○	○	○	○	○	○	○	○	○
	ふせクリニック	0749-46-3711	×	×	○	○	○	○	○	○	○	○	○	○	○	×
	松木診療所	0749-22-5185	×	×	×	×	○	○	×	○	○	○	○	○	○	×
	安澤内科診療所	0749-22-0954	×	×	○	○	○	○	×	○	○	○	○	○	○	○
東近江市	湖東記念病院	0749-45-5000	○	×	○	○	○	○	○	○	○	○	○	○	○	○
	東近江総合医療センター	0748-22-3030	○	×	○	○	○	○	○	○	○	○	○	○	○	○

取り扱う予防接種の種類は、資料作成時点のものです。変更の場合もありますので、必ず事前に確認(予約)してください。

上記以外の医療機関で接種を希望される場合は、保健福祉課までお問い合わせください。

【問合先】 保健福祉課 ☎ 38-4890



甲良町不育症治療費助成事業のご案内

甲良町では、不育症により妊娠経過が良好であるにも関わらず流産、死産、早期新生児死亡を繰り返す夫婦に対し、医療機関において不育症の検査及び治療を受けた夫婦の経済的負担を軽減し出産への支援を行います。

対象者：不育症の検査および治療を受けた方のうち、次の要件を満たす方

- ①法律上の婚姻関係または事実上婚姻関係にある夫婦であること
- ②夫婦のいずれか一方が甲良町に住民登録を有すること
- ③夫婦ともに公租公課を完納していること
- ④医療保険法各法による被保険者または組合員もしくは被扶養者であること

回数：1年度あたり1回 通算5年度

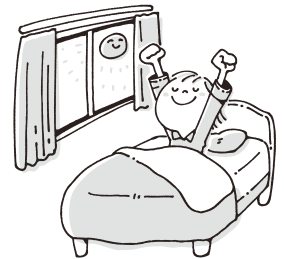
助成額：1年度につき保険診療分…自己負担額の2分の1、上限5万円
保険外診療分…自己負担額全額、上限10万円

【問合先】 保健福祉課 母子保健係 ☎38-4890



春は心身の疲労に気をつけましょう

春は環境の変化が大きい季節です。気温の変動が大きく、進学や就職、職場の異動など新しい環境に対応するため、緊張が続いて疲れやすいことがあります。適度なストレスは、人が成長していくために必要なことですが、ストレスが大きくなりすぎると、さまざまな症状につながる可能性があります。



ストレスを上手に解消しましょう

1. 1日3食、栄養バランスのよい食事を心がける
2. 快適な睡眠時間をもつ
3. スマホから少し離れて、のんびりしたリラックスできる時間をもつ
4. 毎日15分は、体を動かす
5. 気温の変化には薄物の重ね着をして脱ぎ着できるようにする

こころの不調が続いたときは、精神科医や心療内科などの専門家に早めに相談しましょう。

【問合先】 保健福祉課 保健係 ☎38-3314



2024 (令和6) 年度 要約筆記者養成講座 (手書き・パソコン) 受講者募集

要約筆記とは、発言者の話を聞き、要約して書くことで聴覚障害者にその場の話の内容を伝える通訳のことです。

要約筆記の技術を習得し、聴覚障害者の社会参加を支援する要約筆記者を養成します。

- ・開講日：2024年6月～2025年1月(全30回)
(オリエンテーション6月4日(火) 13:30～15:30)
○パソコンコース 講義・実習(火曜日) 13:30～16:30
○手書きコース 講義・実習(金曜日) 13:30～16:30
○共通(手書き・パソコン) オンライン配信講義
※詳しい日程はカリキュラム参照
- ・会場：滋賀県立聴覚障害者センター 草津市大路2-11-33 (JR草津駅東口徒歩10分)
- ・受講条件：滋賀県在住または在勤の方で、全回受講可能な18歳以上の方 他
- ・受講料：無料(ただし、テキスト代は自己負担:4,000円)
- ・申込締切：2024年4月1日(月)～5月27日(月)まで(郵送の場合、5月24日消印有効)
- ・問合せ・申込先：滋賀県立聴覚障害者センター「要約筆記者養成講座係」
〒525-0032 草津市大路2丁目11-33 (TEL077-561-6111)
開催要項をご請求ください。(ホームページからダウンロード可)

※諸般の状況により開講を延期、または中止する場合があります。

ホームページ <https://shigajou.or.jp/>

カリキュラム等、詳細についてはホームページをご覧ください。



このQRコードからもアクセスできます



くらしのかわら版 ～行政相談について～

■ 行政相談

総務省の行政相談は、公平・中立の立場から、行政などへの苦情や意見・要望を受け付け、その解決や実現を促進するとともに、行政の制度や運営の改善に生かす仕組みです。国の事務について困ったときは、お気軽にご利用ください。ご利用は無料・予約不要・秘密厳守です。

相談日：令和6年 6月6日(木)

場 所：甲良町役場 第3会議室

時 間：10時～12時



【問合せ先】 甲良町 総務課 ☎0749-38-3311
滋賀県行政監視行政相談センター ☎077-523-1100



子育て支援センター

～ ご存じですか？ 甲良町教育支援センター「なごみ」～

教育支援センター「なごみ」は、何らかの理由で学校に行きにくい、小・中・高校生などを対象に、学習支援・生活支援・心の支援を行っています。

めざしていること

1. 子どもや保護者の思いに寄り添い、安心できる居場所である
2. 自分を見つめ、自分で考え、自分で決める経験を通して、自信をつける
3. 社会と関わり、自立していくための「生きる力」を身につける



学校に行きたくても行けない…
 集団の中にいるのが苦手…
 なかなか周りの人に理解してもらえない…
 そんな、あなたのための『なごみ』
 ※体験や見学もできます。まずは、お電話を下さい。

子育て支援センターにご相談ください！

子育て支援センターの専門職（社会福祉士・保健師・心理師・保育士・教師）に子育て・家庭に関する相談ができます。悩みや不安のある方、気になることがある方、お気軽にご相談ください！

- 〈対象〉町内にお住まいの方どなたでも ★事前申込み不要です。
 〈日時〉平日午前9時～午後5時 ★電話でもけっこうです。

★相談者の情報や相談の内容は守秘されますので、安心してご相談下さい。

【問合先】 子育て支援センター ☎38-8003



彦根城写生大会 2024 ～ Paint With Heart ～

内容：ひこねのシンボルである彦根城をみんなで写生しませんか。

入賞者には、写生された絵をプリントした記念品をプレゼントします。

日時：2024年5月12日(日) 9:00～16:00 ※雨天中止(予備日5月19日(日))

場所：彦根城城山一帯

参加方法：彦根城表門・大手門・玄宮園で受付をしてください。

参加費無料、事前申し込みはいりません。

持ち物：画材・画板など

※写生していただく画用紙については主催者にて用意します。

画板もありますが、数に限りがあります。

その他：雨天中止の場合は、当日7時ごろ

彦根青年会議所ホームページならびにSNSにてお知らせします。

参加者には、彦根城無料入山証を配布します。



【問合先】 公益社団法人彦根青年会議所 ☎22-7522



5月31日は「世界禁煙デー」です

～ たばこを吸わない人には、たばこの煙を吸わせない ～

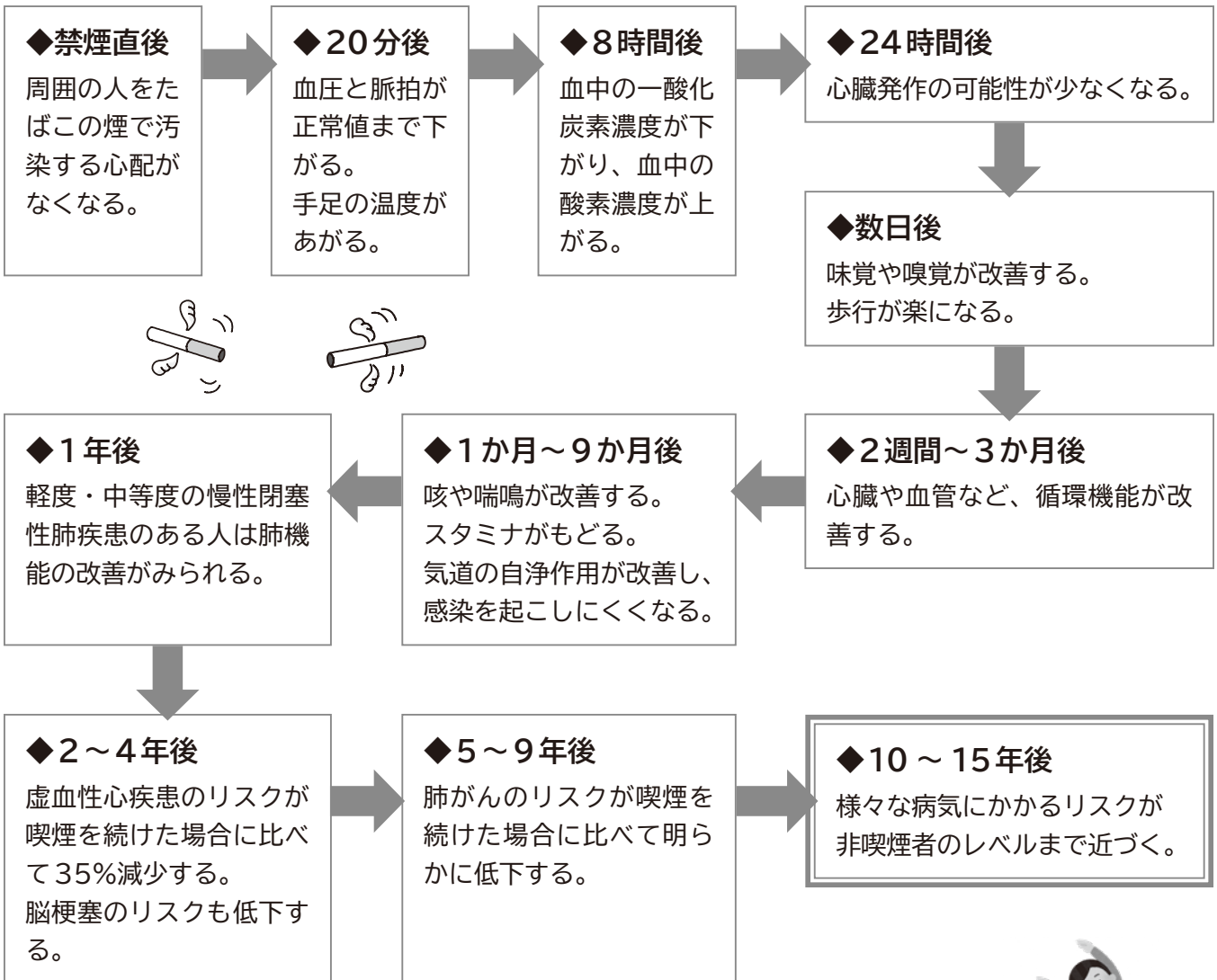
喫煙は吸っている本人の健康にとってよくないものです。そのうえ、たばこを吸っていない妊婦や子ども、体の弱い方に対しても大きな影響を与えます。

禁煙による健康改善は若年で禁煙するほど効果がありますが、長年、たばこを吸っていても、禁煙するのに遅すぎることはありません。

禁煙は思い立ったときにはじめましょう！



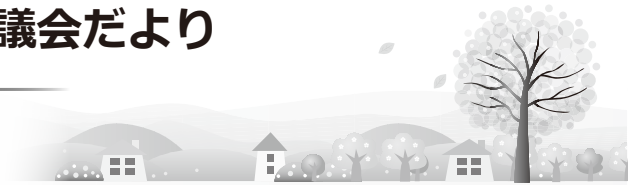
禁煙による健康改善は こんなに期待できます。



【禁煙相談等問合せ先】 保健福祉課 保健係 ☎38-3314



甲良町民生委員児童委員協議会だより



「民生委員・児童委員の日」の取組

毎年5月12日は民生委員・児童委員の日です。

この日は民生委員児童委員の前身でもある岡山県済世顧問制度が大正6年に全国に先駆けて設立されたことに起因するもので、以降「民生委員・児童委員の日」として位置付けられました。

甲良町民生委員児童委員協議会では、この日を契機として委員の存在および活動を広く知ってもらおうとともに、より身近な存在として各種の福祉相談に応じていきたいと思っています。

本年は、昨年が続いて活動強化期間中の5月14日(火)に小中学校の登校時のあいさつ運動や交通安全、特に自転車通学時のヘルメットの着用、スマホを操作しながらの運転の禁止等を訴えていきたいと思っています。

地域の皆さまのご支援をお願いします。



『自助具』って聞いたことがありますか？

3月13日(水)「甲良町工房心」へ民生委員児童委員協議会の障がい者福祉部会5名が訪問しました。

自助具工房の紹介をさせていただきます。毎月一回、第三水曜日の午前中に甲良町ライフサポートセンター内施設を利用して活動されています。

自助具とは、福祉用具ではなく病気やけが・事故等により生活していくうえで手足等が思い通りに動きにくくなり、身の回りの動作ができなくなった時の補助をする道具です。

当日、私たちは「ソックスエイド」という靴下を履くための自助具の製作を体験させていただきました。

甲良町工房心の「ソックスエイド」はとてもしっかり作られており、色とりどりの布を使って製作されているので、たいへん人気があると保健福祉課担当者より説明をうけました。



日常生活で困った！と思われた方や、自助具に興味がある方は
甲良町地域包括支援センターまたはお近くの甲良町民生委員児童委員にお問合せください。

【問合せ】 保健福祉課 ☎38-5151



全国戦没者追悼式への参列者募集

日本武道館（東京都）で開催予定の全国戦没者追悼式に参列されるご遺族を募集します。
（8月14日～15日、1泊2日の団体行動ができる方）

1. 募集対象者

戦没者（一般戦災死没者を含む）の原則として配偶者、子、父母、兄弟姉妹、孫、ひ孫、戦没者の子・兄弟姉妹の配偶者および甥姪で県内在住の方。

1柱複数名での同時参加はできません。

障害をお持ちで介助者の同行を必要とする方は下記までお問い合わせください。

2. 募集人数

30名程度（応募多数の場合は県選考基準による優先順位順とし、同順位の場合は抽選とします。

また、募集人数が変更となる可能性があります。結果は6月下旬～7月上旬頃に通知します。

3. 参加費

数千円程度

※介助者の参加費用（交通費、宿泊費など）は全額自己負担となります。

4. 募集期間

5月1日～5月31日 当日消印有効

5. 応募方法

はがき、ファクス または しがネット受付サービス

◇はがき、ファクスで応募

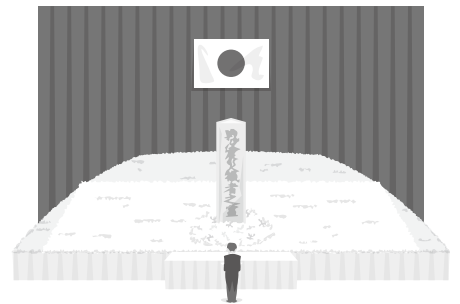
参加希望者の郵便番号、住所、氏名、ふりがな、生年月日、年齢、性別

戦没者との続柄、電話番号（日中連絡可能な電話番号を記載願います。）

戦没者の氏名、ふりがな、戦没時の本籍都道府県名、陸軍・海軍の別を記入

◇しがネット受付サービスで応募

<https://ttzk.graffer.jp/pref-shiga/smart-apply/apply-procedure-alias/zenkoku-tsuitousiki>



6. 申込みおよび問合せ先

〒520-8577 大津市京町四丁目1-1

滋賀県健康福祉政策課 援護係

【電話】077-528-3514（直通） 【FAX】077-528-4850





甲良町空家・空地バンク 新着物件⑭

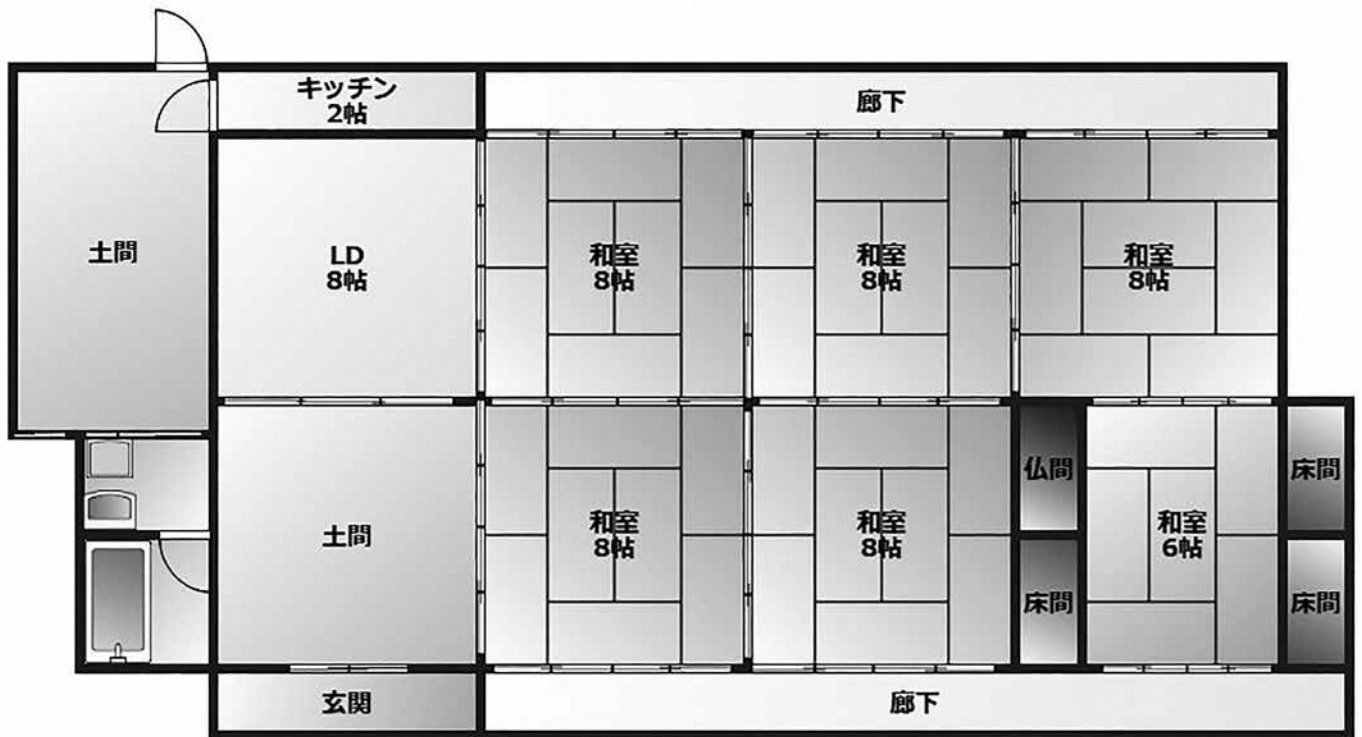
*さらに詳細な情報や物件の見学をご希望の方は下記に連絡願います。

問合せ先：甲良町企画監理課 0749-38-5061 大西

物件番号 20240101

所在地	甲良町				
用途	宅地				
区分	売買・賃貸	売買			
価格等	月額賃料	—	売却価格	530万円	
交通等	近江鉄道(尼子駅)	約1.4km(徒歩14分)			
	バス				
公共施設等	甲良町役場まで	約0.8km(徒歩11分)	地区公民館まで	約0.2km	
	図書館	約1.7km(徒歩24分)	病院	約0.3km	
	保育所	約1.7km(徒歩24分)	中学校	約0.4km	
	小学校	約1.6km	駐在所	約1.6km	
	消防署	約0.7km	コンビニ	約0.7km	
	金融機関	約0.7km	スーパー	約0.6km	
建物	構造	木造瓦葺2階建て		建築時期	
間取り	別紙の通り				
土地	700.81㎡ 約211.99坪(公簿面積であり現況とは異なります)				
設備	水道(上水道) 前面道路に本管あり HIVP100φ 引込あり メータ13mm				
	下水道	前面道路に本管あり VU200 引込あり(コンクリ柵)			
	風呂	プロパン給湯ボイラ			
付帯設備等	一部荷物あり(現用地確認)				
修繕の必要性	空家になって5年				
特記事項 (自治会要望)	自治会への加入及び協議費(自治会費)の支払いをお願いします				
	自治会の共同奉仕作業に参加願います				





№ ①
建物玄関



№ ②
トイレ



№ ③
兼 内部



№ ④
風呂



№ ⑤
和室



№ ⑥
キッチン

【問合先】 企画監理課 ☎ 38-5061



ともに学ばん、ともに遊ばん、ともに生きなん 滋賀県レイカディア大学第46期 学生募集について

シニアの皆さん、仲間をつくって健康寿命を延ばしましょう!

1 滋賀県レイカディア大学とは

滋賀県社会福祉協議会では、人生100年時代を迎え、高齢者の社会参加への意欲の高まりに応え高齢者が新しい知識と教養を身につけ、地域の担い手として活躍できるよう支援するため滋賀県レイカディア大学を開設しています。昭和53年7月の開設以来、約6,700名以上が卒業し、それぞれの地域でボランティア活動や仲間づくりなどの地域活動をおこなっています。今回、今秋入学の第46期生の募集を行います。

2 講座、学科および募集定員

(1) 楽しく豊かに生きるための基礎講座(全学生が受講します。)

- ・豊かに生きる、健康づくり、社会参加、くらしと地域等を学びます。

(2) 選択講座(出願時に学科を選びます。)

- ・各学科に分かれてその学科固有の知識・技法等を学びます。

※基礎講座、選択講座を合わせて月5～6回程度の受講(登校)となります。

学 科	募集定員(人)		合 計
	草津キャンパス(5学科)	彦根キャンパス(3学科)	
園 芸 学 科	50	30	80
陶 芸 学 科	25	—	25
びわ湖環境学科	25	—	25
地 域 文 化 学 科	25	—	25
北近江文化学科	—	20	20
健康づくり学科	20	20	40
計	145	70	215

3 修業年限 2024年10月から2026年9月までの2年間です。

4 入学対象 県内に居住し、今年10月1日現在において60歳以上の方

5 授業料等

授業料は、各学年 前期25,000円、後期25,000円です。(年額50,000円)ただし、教材費、傷害保険料、見学・研修の経費および自主活動等に要する経費等は学生の負担とします。

6 出願手続等

「滋賀県レイカディア大学第46期学生募集要項」および入学願書は、市高齢福祉担当課、市町社会福祉協議会、お近くの公民館、図書館、文化ホールなどに配布しています。また、びわこシニアネット(<https://www.e-biwako.jp/>)からもダウンロードできます。

入学願書は必要事項をご記入のうえ、レイカディア大学草津キャンパスまたは彦根キャンパスまで郵送してください。(持参可)

7 応募期間(入学願書受付期間) 2024年6月3日(月)から7月31日(水) **(7月31日(水) 必着)**

8 応募・問い合わせ先

社会福祉法人 滋賀県社会福祉協議会

- ・滋賀県レイカディア大学草津キャンパス

〒525-0072 草津市笠山 7-8-138 (県立長寿社会福祉センター内) TEL 077-567-3901

- ・滋賀県レイカディア大学彦根キャンパス

〒522-0074 彦根市大東町 2-28 (COZY TOWN アル・プラザ彦根4階) TEL 0749-21-6333



図書館に行こう♪

5月16日は旅の日です。江戸時代の俳人 松尾芭蕉が『奥の細道』の旅へと出発した日が新暦の5月16日になることから制定されました。過ぎやすくなってきたこの季節、ちょっと遠くへ足を延ばしてみませんか。今月は、“旅”をテーマにした本をご紹介します。

5月	日	月	火	水	木	金	土
				1	2	3	4
5	6	7	8	9	10	11	
12	13	14	15	16	17	18	
19	20	21	22	23	24	25	
26	27	28	29	30	31		



『季節を楽しむ大人の電車旅』

「旅と鉄道」編集部 天夢人

電車で揺られて、美しい風景を楽しむ旅へ出かけましょう。観光列車の旅プラン、花スポット、鉄道パワースポットめぐりなどを紹介します。

6月	日	月	火	水	木	金	土
							1
2	3	4	5	6	7	8	
9	10	11	12	13	14	15	
16	17	18	19	20	21	22	
23	24	25	26	27	28	29	
30							

●… 休館日

【開館時間】

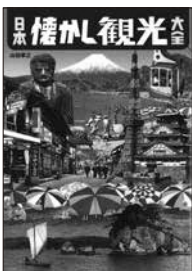
水～金 10:00～18:00
土・日 10:00～17:00



『かわいい土木見つけ旅』

三上 美絵 技術評論社

かわいい土木を探す旅はいかかですか。橋や水門、トンネル、給水塔などを取り上げ、どこがかわいいのか写真とともにご紹介します。全国を旅して見つけた「かわいい土木」の数々をご覧ください。



『日本懐かし観光大全』

山田 孝之 辰巳出版

家族みんなで一日中遊べる総合レジャー施設やタワー、展望台等。昭和時代の日本の観光文化を紹介します。懐かしい旅の思い出に浸りませんか。



『近江の芭蕉～松尾芭蕉の世界を旅する～』

いかい ゆり子 サンライズ出版

近江にゆかりある松尾芭蕉。彼が近江で詠んだ93句すべてを解説し、句碑59基の設置場所を地図付きで紹介。芭蕉が詠んだ句に思いをはせて、文学散歩へご案内。



『たまごの旅人』

近藤 史恵 実業之日本社

子どものころから憧れていた、海外旅行の添乗員になった遙。アイスランド、スロベニア、パリ、西安で、ツアー参加者それぞれの特別な瞬間に寄り添います。ところが2020年、予想外の事態が起きて…。ひよっ子旅行添乗員、遙の5つの冒険物語。

5月の催し物

※図書館の行事はすべて無料です。
※図書館の行事は予告なく延期・中止になる場合があります。

5月11日(土) 11:00～
おはなし会
(小さなお子さまから参加できます)

5月18日(土) 11:00～
ぴよぴよひよこのおはなし会
(0.1.2歳向けの赤ちゃんおはなし会)

☆第4回 Instagram フォトコンテスト展☆
5月2日(木)～5月31日(金)
#こうらフォトコン2023(観光協会主催)の作品を展示します。
今年のフォトコンテーマは『甲良っておいしい』です。
ぜひご覧ください。

※HPでも図書館だよりカラー版をご覧ください。

【問合せ】 図書館 ☎38-8088 FAX38-8089

念称寺の文化財



られていましたが、明治維新で神仏分離になった際、念称寺に譲り受けて本尊にされました。

令和3年、台風による屋根の傷みや耐震工事も必要であるため改修工事が行われ、現在の姿になっています。

参考資料：藤谷一海「念称寺歴史」 町教育委員会「甲良の文化財」

葺きの大屋根が圧倒的な存在感を示す下之郷の念称寺本堂です。安土の^{きぬがさやま}織山にある西国32番札所「観音正寺」の本堂を移築したものです。

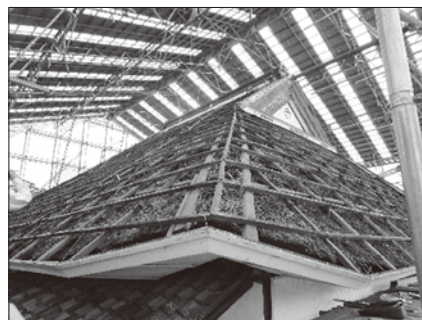
寺伝によると、もとは天台宗の比叡山延暦寺の末寺でしたが、文明の頃(1469～1487)、蓮如上人が浄土真宗の教えをひろめるためこの地方へ来られた時、この寺に住む行心と言う僧が深く帰依して一山を率いて浄土真宗に改宗しました。

明治8年下之郷村の大半が焼失するという大火災が起き、その災禍で念称寺も焼失してしまいました。ちょうどその頃、観音正寺では境内を拡張し本堂を新築する工事が始められていました。門徒の一人が単身観音正寺へ参り、窮状を訴えたところ、旧本堂を譲り受けることになりました。そこで門徒の人々は観音正寺の旧本堂の資材を荷車で下之郷まで運び、旧来のまま六間東向きに移築されたのが現在の念称寺本堂です。真宗の本堂にするために内陣など少し改築されていますが、本堂の廊下から見上げる^{たるき}垂木や^と斗きょう(柱の上にある軒などの上部構造をささえる部材)、内陣の四天柱の彩色模様などにも室町時代の建物の様式が残っているため県指定文化財となっています。

堂の中の丸柱には西国巡礼者が木札を打付けた無数の釘あとが残っています。

また、本堂には町指定文化財の阿弥陀如来像が安置されています。

阿弥陀如来は極楽浄土におられ来世の幸せを約束してくださる仏として、平安時代中頃から信仰が盛んになりました。念称寺の阿弥陀如来像は一本の木材で頭と胴体を彫りだした「一木造」です。全体に黒色に塗られた平安時代の木造です。この木造は、愛荘町の軽野神社(堅井の宮)に祀



【問合先】 ふるさとプロジェクト(図書館) ☎38-8088 FAX 38-8089



寄せ植えワークショップ開催 ～駅長より、最新の情報をお知らせします～



道の駅こうらでは5月23日(木)に寄せ植えワークショップ(プランツギャザリング)を開催します。

プランツギャザリングとは、根付きの植物をまるで花束のように組み合わせて植え込む手法です。直売所に出荷されている花苗を使って、寄せ植え専門の先生が親切丁寧に指導します。

寄せ植え用の鉢、道具、土などは道の駅でご用意しますので、手ぶらでご参加いただけます。講師は全国で寄せ植えなどの教室を開かれているF.companyの福井さんです。

参加費や詳しい内容については道の駅こうらまでお問い合わせください。



5月の定休日は13日(月)です。(営業時間 9:00～17:00)

【問合先】 道の駅せらぎの里こうら ☎38-2744

天使のほほえみ

1歳のおたんじょうびおめでとう!



やまもと はるあ
山本 羽琉愛ちゃん
5月4日生(呉竹)

令和6年7月号「天使のほほえみ」への掲載希望(令和5年7月生のお子さん)の方は、5月29日(水)の「乳児の10か月健診」時に写真をご持参ください。写真の裏にお子さんの名前(ふりがな)、生年月日、住所をご記入ください。



【問合先】 企画監理課 ☎38-5061

【問合先】 保健福祉課 ☎38-3314



温水プール・香良の湯カレンダー

利用案内 <http://www.tac-sports.co.jp/koura-pool/> *営業日・営業時間等詳しくは、問合せ先までご連絡ください

《水泳教室受講手続き》
空き状況をお問い合わせいただき、教室受講料と印鑑をご持参の上、温水プール受付まで。

5月 お風呂・プール						
日	月	火	水	木	金	土
			1 教室日	2	3	4
5	6	7 休館日	8 教室日	9	10 教室日	11 教室日
12	13	14 休館日	15 教室日	16	17 教室日	18 教室日
19	20	21 休館日	22 テスト日	23	24 教室日	25 教室日
26	27	28 休館日	29	30	31 テスト日	

5/3(金)、5/4(土)、5/29(水)のスクールは休講
5月の土曜日4回目練習(進級テスト)は6/1(土)実施

6月 お風呂・プール						
日	月	火	水	木	金	土
						1 テスト日
2	3	4 休館日	5 教室日	6	7 教室日	8 教室日
9	10	11 休館日	12 教室日	13	14 教室日	15 教室日
16	17	18 休館日	19 教室日	20	21 教室日	22 教室日
23	24	25 休館日	26 教室日	27	28 教室日	29 教室日
30						

※6月1日は5月4日の振替練習日

【営業時間のご案内】

- ・温水プール
受付時間 12:45~20:30
(日曜日は19:30まで)
遊泳時間 13:00~21:00
(日曜日は20:00まで)
- ・香良の湯
受付時間 12:45~20:00
入浴時間 13:00~
(閉場時間 20:30)



○春キャンペーン実施中! (先着10名!)

5月は、体験料無料(通常1,200円) & 5月中に入会の方は初月会費半額無料!

体験料 (通常1,200円) 無料	&	5月中に入会の方は・・・	
		年会費 無料	+ 入会月会費 半額 (月の途中から参加の場合、日割り計算)

○スイミングスクールスケジュール

	水	金	土
14:00		成人水泳(初中級)	
15:00	成人水泳(中級)		幼児
16:00	幼児	幼児	小・中学生クラス 水慣れ~クロール
17:00	小・中学生クラス 水慣れ~クロール	小・中学生クラス 水慣れ~クロール	小・中学生 背泳ぎ~平泳ぎ
18:00	小・中学生 背泳ぎ~個人メドレー	小・中学生 背泳ぎ~個人メドレー	小・中学生上級 バタフライ・個人メドレー
19:00		水中ウォーキング	成人水泳 (初級/上級)
20:00			

※幼児クラスは令和6年4月~令和7年3月中に4歳になる方から可
※小中学生クラスはレベル別に時間帯が異なります

○教室料金(1カ月:月4回練習)

	対象	料金(税込)
ジュニア教室	幼児~中学生	4,500円
成人教室	中学生以上	5,000円
水中ウォーキング		2,500円

甲良町温水プールのジュニア水泳教室のポイント

- その1 段階のプログラムで学年別・レベル別のクラス編成
- その2 1クラス10名以下(指導者1人当たり)の少人数制
- その3 経験豊富なインストラクターによる丁寧な指導

【5月の施設 イベント】

- ①5月1,2,3,4,6日 プールファミリー利用(大人+中学生以下)の方にお菓子プレゼント
- ②5月5日(子どもの日) プール、甲良の湯利用のお子様(小学生以下)無料!
※香良の湯は保護者同伴の場合に限り。※小学3年生以下のお子様の利用は要保護者(成人一人につきお子様3名まで)
- ③浮き輪&アヒル解禁! 4月28日~5月6日まで営業時間内全て浮き輪利用可。アヒルさんも幼児プールで待っています!
- ④菖蒲湯イベント 5月6日(月)の露天風呂は菖蒲湯イベントです。今年の夏は丈夫に過ごせますよ!
今月のポイント2倍デイは... 1回1ポイント、10ポイントで1回無料になるスタンプカードを実施中!
5月5日・15日・25日 ポイント2倍! (プール/甲良の湯)
平日のプールは19時以降入場でポイント2倍、20時以降入場なら、ポイント3倍です!

【6月からのプール時間延長について】

土・日・祝日の営業時間が11時~に拡大します!(6~9月)

【問合せ】 温水プール・香良の湯 ☎38-5155



人権なんでも 相談日

5月7日(火)・6月3日(月)
13:30~15:30

保健福祉センター1階 相談室

【問合せ】住民人権課 ☎38-5063

いじめ、家庭内・隣近所のトラブル、その他人権に関することでお悩みの方は、お気軽にご相談ください。
※相談は無料で秘密は固く守られます。
予約は不要です。



甲良町 し尿収集カレンダー【令和6年6月】

日(曜日)	午前/集落	午後/集落
1日(土)	定 休 日	定 休 日
2日(日)	定 休 日	定 休 日
3日(月)	呉竹①	呉竹①
4日(火)	小川原①	小川原①
5日(水)	小川原①	不 定 期
6日(木)	尼子①	尼子①
7日(金)	—	—
8日(土)	定 休 日	定 休 日
9日(日)	定 休 日	定 休 日
10日(月)	正楽寺①・法養寺①③	正楽寺①・法養寺①③
11日(火)	長寺①	長寺①
12日(水)	—	—
13日(木)	下之郷①②	不 定 期
14日(金)	北落①③・在士①③	北落①③・在士①③
15日(土)	定 休 日	定 休 日
16日(日)	定 休 日	定 休 日
17日(月)	—	—
18日(火)	金屋①②③・横関①	金屋①②③・横関①
19日(水)	小川原②・長寺②	小川原②・長寺②
20日(木)	呉竹②③	呉竹②③
21日(金)	尼子②③	尼子②③
22日(土)	定 休 日	定 休 日
23日(日)	定 休 日	定 休 日
24日(月)	—	—
25日(火)	池寺①②③	池寺①②③
26日(水)	—	—
27日(木)	—	—
28日(金)	長寺③	不 定 期
29日(土)	定 休 日	定 休 日
30日(日)	定 休 日	定 休 日

※「—」の日時は、他町の集落の収集日となっています。

※不定期でお申込みの方は、原則として不定期日での収集となります。

※集落名の後にある○印の数字は、お申込みいただいた収集回数を表しています。

①は1ヶ月に1回、②は2ヶ月に1回、③は3ヶ月に1回でのお申込みを表し、「呉竹①」とある場合は1ヶ月に1回で申込みいただいた呉竹のお宅を収集させていただきます。

なお、収集予定のない集落等については、翌月以降の収集となります。

※1月に2回でお申込みの場合は、原則1回目を同集落の月1回と同じ日に、2回目を1回目の15日後(2～3日は前後します)に収集させていただきます。

※集落とは、住所地名をさしていますので、該当する収集日に依頼してください。

【問合せ先】 クリーンライフ湖東 ☎35-5205

健康カレンダー

自分の体は自分で守ろう！

5月後半分（会場：保健福祉センター）

事業の内容	実施日	受付時間	対象の方（児）	持ち物
特定健診・がん検診	17日(金)	8:30~11:30 (注)会場は甲良町 公民館です	予約された方	受診券・問診票・保険証等
特定健診・がん検診	18日(土)		予約された方	受診券・問診票・保険証等
こころの健康相談	23日(木)	10:00~11:30	こころの健康状態に 不安をお持ちの方（予約制） 保健師が対応いたします。	特になし
乳児健診4か月	29日(水)	13:00~13:10	令和6年1月生まれの子 前回受けられていない児	母子健康手帳・質問票 すこやか親子アンケート
乳児健診10か月	29日(水)	13:20~13:40	令和5年7月生まれの子 前回受けられていない児	母子健康手帳・質問票 写真（広報への掲載希望者）

6月前半分（会場：保健福祉センター）

事業の内容	実施日	受付時間	対象の方（児）	持ち物
こころの健康相談	7日(金)	13:30~15:00	こころの健康状態に 不安をお持ちの方（予約制） 保健師が対応いたします。	特になし
すこやか相談	10日(月)	9:30~11:00 予約制	子どもの健康、食生活、予防接種 等に関する相談を行います。	母子健康手帳
1歳6か月健診	11日(火)	13:15~13:30	令和4年10月・11月生まれの子 前回受けられていない児	母子健康手帳・質問票 すこやか親子アンケート 歯ブラシ・コップ
特定健診・がん検診	14日(金)	8:30~11:30 (注)会場は甲良町 公民館です	予約された方	受診券・問診票・保険証等
特定健診・がん検診	15日(土)		予約された方	受診券・問診票・保険証等

健診・教室には、体温測定のうちご来場ください。

発熱、だるさ、咳などの症状のあるかたは参加を控えていただきますよう、感染防止対策にご協力をお願いします。

【問合先】 保健福祉課 ☎38-3314

ひとのうごき

< >内は前月との比較
R6.4.1現在

	総人口		15歳未満	15歳以上 ~65歳未満	65歳以上
	男	3,142	<- 8>	358	1,800
女	3,334	<- 13>	300	1,740	1,294
合計	⑥6,476	<- 21>	658	3,540	②2,278
世帯数	2,671	2	①÷⑥=高齢化率 35.18% 高齢化率とは65歳以上の高齢者人口が総人口に占める割合。		

2024年（令和6年）5月号
通巻第545号発行／甲良町企画監理課
〒522-0244
滋賀県犬上郡甲良町大字在土353番地1
TEL.0749-38-5061
FAX.0749-38-5072
E-mail: kikaku@town.koura.lg.jp
HP: http://www.kouratown.jp/

がん検診・特定健診を受けましょう

令和6年度のがん検診・特定健診が5月17日から始まりま
す。年間日程表をご確認いただき、保健福祉課までお申し
込みください。

各種健診の予約・お問い合わせ

保健福祉課 保健係 ☎38-3314